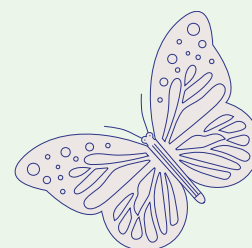


VISION TERRITORIALE
TRANSFRONTALIÈRE

SYNTHÈSE DE LA SECONDE PHASE DE CONTRIBUTIONS CITOYENNES



Restitution des ateliers citoyens de la seconde phase de concertation sur la Vision territoriale transfrontalière du 24 avril au 24 mai 2023.



Introduction	3
Contexte	4
→ L'objet de cette synthèse	4
→ La première phase de concertation (octobre 2022 – janvier 2023)	8
→ La seconde phase de concertation (avril 2023 – mai 2023)	8
→ Ambitions 2050 pour le Grand Genève	9
Synthèse des propositions par PACA	10
PACA Rhône	11
→ Focus de Valleiry	11
→ Focus Bernex et Perly-Certoux	11
→ Le message des participants aux équipes	11
PACA Jura	14
→ Focus Transect Divonne-Lac	14
→ Focus Chavannes-Centre	15
→ Focus Val Thoiry	16
→ Focus Saint-Genis-Pouilly et Meyrin	17
→ Focus Façades aéroportuaires	18
→ Focus Arzier-Le Muids et Saint-Cergue	19
→ Le message des participants aux équipes	19
PACA Chablais	22
→ Thème « Engagement citoyen »	22
→ Thème « Mobilité »	22
→ Thème « Vivant »	23
→ Le message des participants aux équipes	23
PACA Arve	26
→ Focus Mont Salève et Monnetier-Mornex	26
→ Focus Arve et Arenthon	26
→ Focus Reignier-Ésery	27
→ Focus Carouge, plateau de Pinchat et méandres de l'Arve	27
→ Focus Chêne-Bourg, Belle-terre, Grands-Prés et Gaillard	28
→ Le message des participants aux équipes	28

INTRODUCTION



CONTEXTE

Comment l'aménagement du territoire contribue-t-il à mettre en œuvre la transition écologique, notamment pour atteindre la neutralité carbone et régénérer le vivant ?

Où, combien et quels types de logements, d'emplois, d'espaces publics, d'infrastructures de transport, de lieux de loisirs, d'espaces naturels souhaitons-nous voir se développer à l'avenir ?

À l'heure de la crise écologique, ces questions sont déterminantes pour notre bien-vivre collectif.

La Charte Grand Genève en transition définit les objectifs de transition écologique pour l'agglomération transfrontalière. Ces objectifs environnementaux et sociaux fixent le cadre pour élaborer une Vision territoriale transfrontalière à l'horizon 2050. [Figure 1](#)

En effet, pour répondre durablement et efficacement à ces enjeux, les partenaires du Grand Genève (Canton de Genève, le Pôle métropolitain du Genevois Français et la Région de Nyon) élaborent ensemble une Vision territoriale transfrontalière en y associant la population. Cette démarche inédite a pour objectif d'imaginer l'aménagement du territoire du Grand Genève de demain : un territoire qui préserve la biodiversité et les ressources, qui contribue à lutter contre le réchauffement climatique et à s'y adapter.

La Vision territoriale transfrontalière 2050, qui sera adoptée en 2024, servira de socle pour les prochaines planifications françaises, genevoises et vaudoises (Schémas de Cohérence territoriaux et Plans locaux d'urbanisme français, Plan Directeur Régional de la Région de Nyon, Plan Directeur Cantonal du Canton de Genève, etc.). Elle permettra également d'identifier les projets, notamment de mobilité, des futures générations de projets d'agglomération.

L'objet de cette synthèse

Une démarche de concertation permet aux habitants et habitantes du territoire de contribuer au projet. A chaque étape, les contributions des citoyens et citoyennes du Grand Genève permettent d'approfondir les réflexions et propositions des équipes et nourrissent également les orientations politiques données par les élus qui pilotent la démarche.

Ce document est la synthèse des ateliers citoyens de la seconde phase de concertation qui a eu lieu dans le Grand Genève entre le 24 avril et le 24 mai 2023.

L'élaboration de cette vision territoriale est coordonnée par une assistance à maîtrise d'ouvrage. Quatre équipes pluridisciplinaires (urbanisme, mobilité, transition écologique, sociologie etc.) font des propositions à l'échelle de quatre territoires transfrontaliers (Jura, Rhône, Arve, Chablais), appelés Périmètres d'aménagement coordonnés d'agglomération (PACA) [Figures 2 et 3](#), pour tenir compte des spécificités et des besoins des bassins de vie locaux. Ce travail est complété par l'apport d'études thématiques portant sur la stratégie mobilité 2050, les projections démographiques et capacités d'accueil des territoires, et une évaluation environnementale stratégique.

Les travaux ont démarré le 13 septembre 2022 à Genève, avec un lancement officiel en présence des acteurs politiques et des représentants des politiques publiques. Des visites et des ateliers se sont ensuite déroulés au cours de ce mois de septembre dans chaque PACA.

En janvier 2023, se terminait la phase de diagnostic critique et les premières orientations: les travaux des équipes pluridisciplinaires et des mandats thématiques (analyse du terrain, des planifications et des projets en cours, à la lumière des enjeux de transition écologique, et une première esquisse de vision territoriale) ont été discutés dans le cadre de quatre ateliers techniques et d'une journée de mise en commun, séquence clôturée ensuite par des comités d'orientations politiques.

En septembre 2023, un troisième cycle d'ateliers techniques permettra de mettre en débat, sur la base des travaux menés par les équipes pluridisciplinaires et thématiques, les propositions pour les PACA ainsi qu'une première version de la vision territoriale.

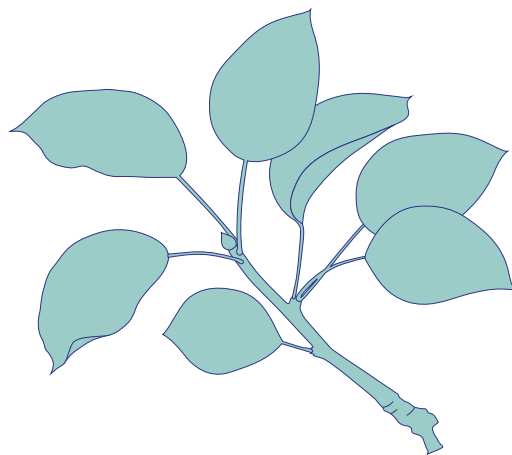


FIGURE 1: LE PROCESSUS D'ÉLABORATION DE LA VISION TERRITORIALE TRANSFRONTALIÈRE

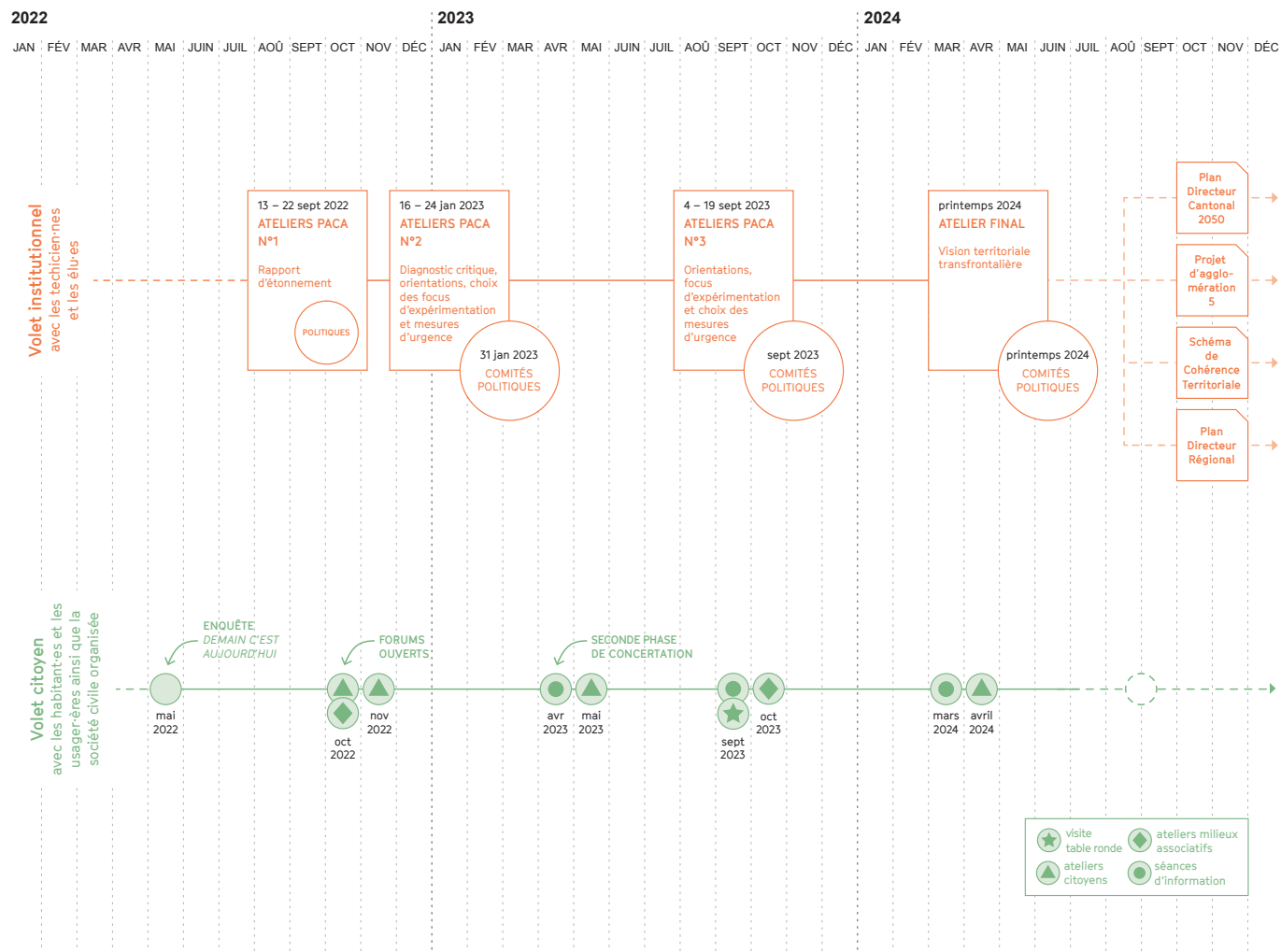


FIGURE 2: CARTE DES PÉRIMÈTRES PACA

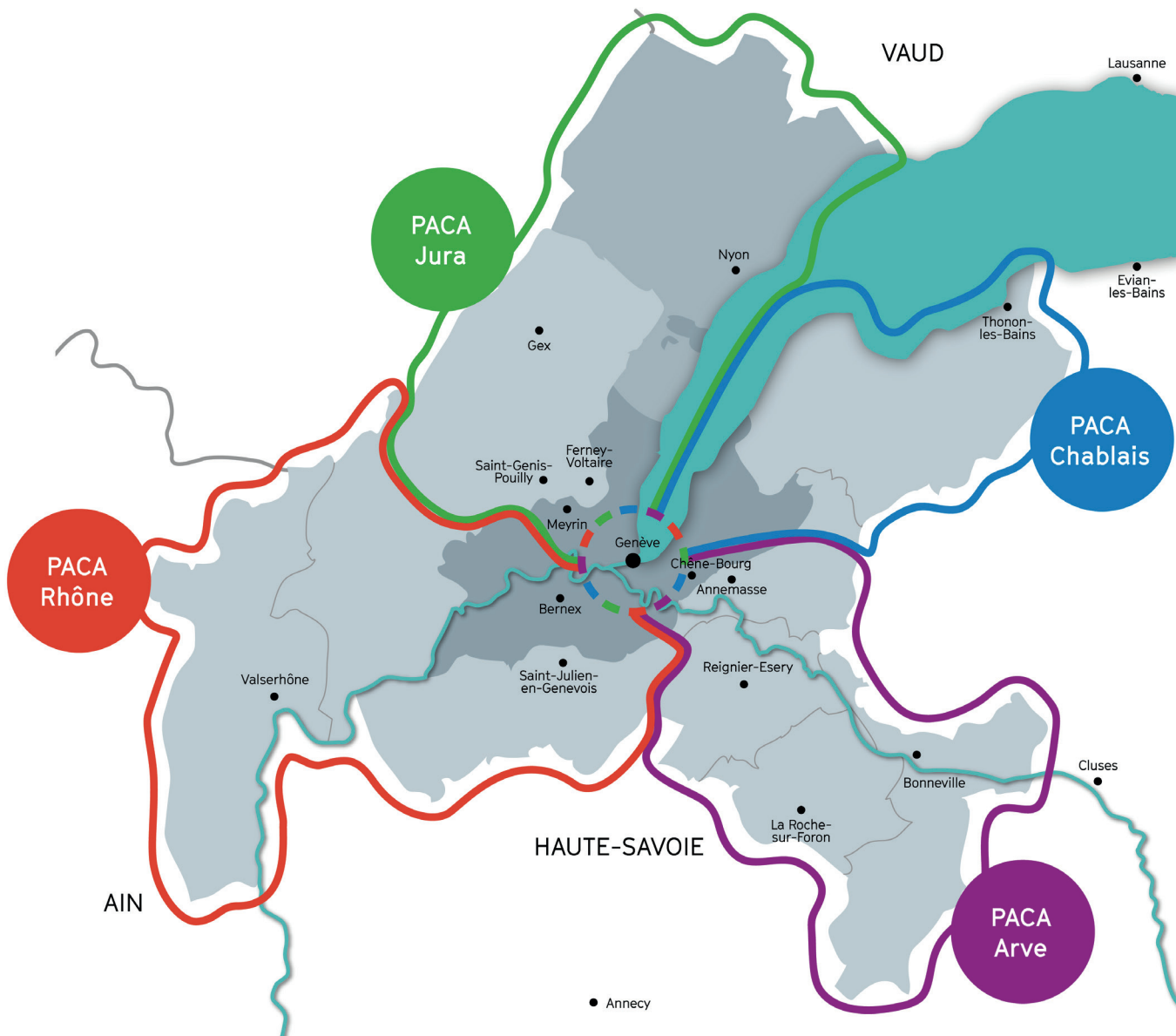
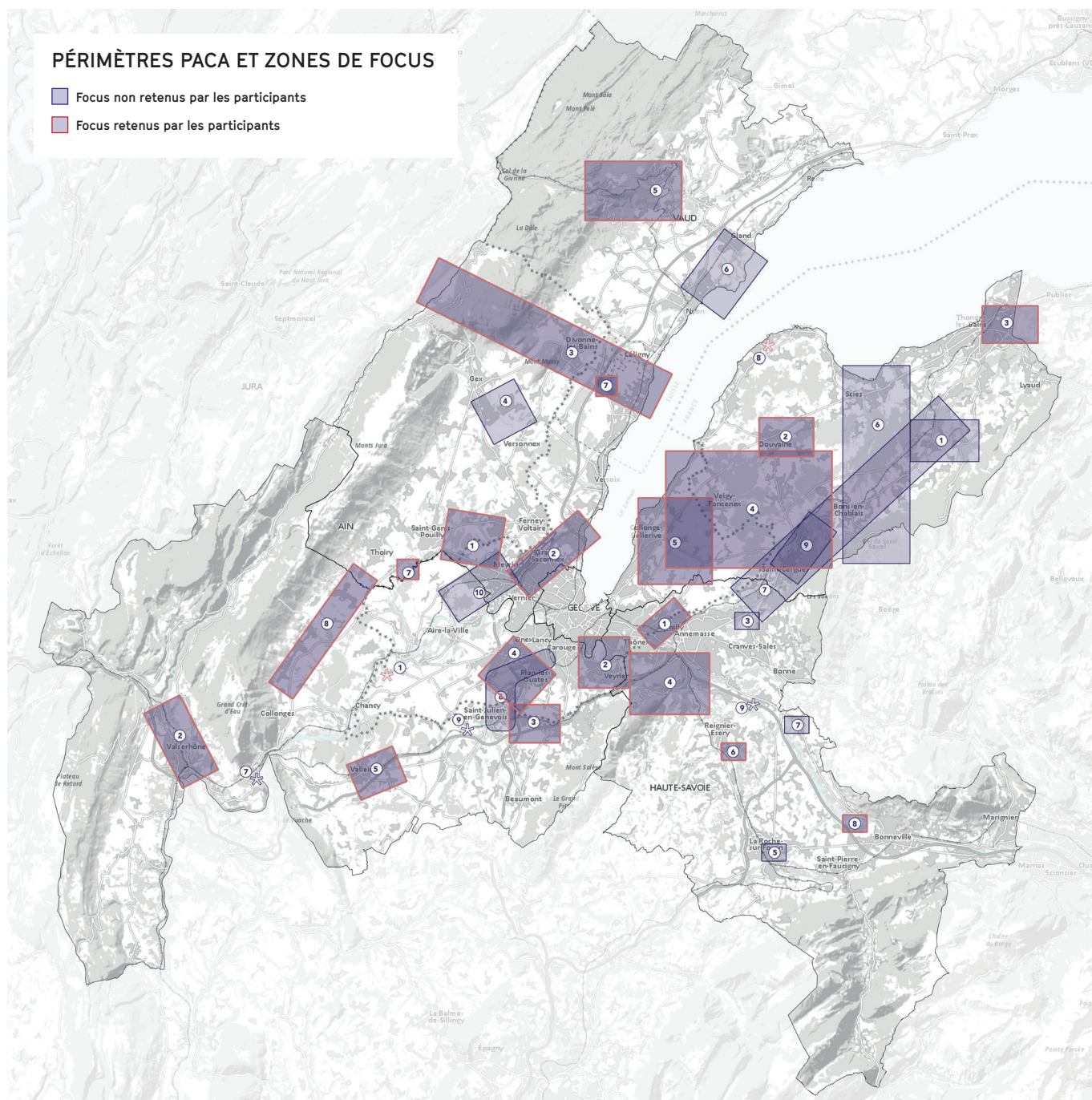


FIGURE 3: CARTE DES PÉRIMÈTRES PACA ET ZONES DE FOCUS POUR LES PROPOSITIONS DES ATELIERS CITOYENS



PACA RHÔNE

- ① RHÔNE ET SES AFFLUENTS
- ② VALSERHÔNE
- ③ SAINT-JULIEN-EN-GENEVOIS
- ④ BERNEX ET PERLY-CERTOUX
- ⑤ VALLEIRY
- ⑥ VALLON DE L'AIRE
- ⑦ LIGNE FERROVIAIRE DE LA PLAINE
- ⑧ PIED DU JURA
- ⑨ LIGNE FERROVIAIRE BELLEGARDE - ANNEMASSE
- ⑩ ZIMEYSA: FRET FERROVIAIRE ET LOGISTIQUE URBAINE
- ⑪ FOCUS THÉMATIQUE: AMÉNAGEMENTS CYCLABLES

PACA JURA

- ① SAINT-GENIS-POUILLY ET MEYRIN
- ② FAÇADE AÉROPORTUAIRE
- ③ TRANSECT DIVONNE-LAC
- ④ CESSY, TUTEGNY ET GRILLY
- ⑤ ARZIER-LE MUIDS ET SAINT-CERGUE
- ⑥ CORRIDOR VERT NYON-GLAND
- ⑦ CHAVANNES-CENTRE ET VAL THOIRY

PACA CHABLAIS

- ① PERRIGNIER
- ② DOUVAINE
- ③ THONON-LES-BAINS
- ④ FORÊT DE JUSSY-DOUVAINE
- ⑤ COLLONGE-BELLERIVE
- ⑥ UN AXE NORD-SUD (SUIVANT UN COURS D'EAU VOIRONS / LAC)
- ⑦ UN AXE EST-OUEST
- ⑧ BANDE LITTORALE (HERMANCE-THONON)
- ⑨ ZAE DE MACHILLY ET SAINT-CERGUES
- ⑩ ZONE COMMERCIALE ANTHY-MARGENCEL

PACA ARVE

- ① CHÈNE-BOURG, BELLE-TERRE, GRANDS-PRÉS ET GAILLARD
- ② CAROUGE, PLATEAU DE PINCHAT ET MÉANDRES DE L'ARVE
- ③ ANNEMASSE ET ZAE MONT-BLANC
- ④ MONT SALÈVE, MONNETIER-MORNEX ET SIERNE
- ⑤ GARE DE LA ROCHE-SUR-FORON
- ⑥ REIGNIER-ÉSERY
- ⑦ CENTRE HOSPITALIER ALPES-LÉMAN
- ⑧ ARENTHON
- ⑨ L'ARVE: PIÈCES PAYSAGÈRES

La première phase de concertation (octobre 2022 – janvier 2023)

Entre octobre 2022 et janvier 2023, a eu lieu une première phase de concertation et de dialogue dans le Grand Genève. Lors de cette première phase contributive, plusieurs modalités de participation ont été mises en place pour permettre aux habitants et habitantes du territoire mais également aux acteurs locaux de contribuer aux travaux.

- Une enquête en ligne a permis d'identifier les freins et les leviers de la population pour la transition.
- Des forums ouverts ont eu lieu dans 8 communes du territoire du Grand Genève, simultanément, le 1^{er} octobre 2022.
- Le 20 octobre 2022, les cahiers de la transition ont été lancés pour permettre à quiconque (habitants, habitantes et acteurs du territoire) de contribuer grâce à un questionnaire en ligne.

- Des ateliers citoyens se sont ensuite déroulés dans 9 communes du territoire du Grand Genève entre le 22 et le 29 novembre 2022, ainsi qu'un atelier d'acteurs du territoire le 24 novembre 2022.
- Un groupe de suivi citoyen constitué de citoyens et d'acteurs du territoire ayant participé à au moins une de ces modalités de contribution a été constitué début décembre 2022 pour accompagner le travail de synthèse de la matière produite dans cette première phase contributive. Cette synthèse a été transmise aux techniciens et techniciennes travaillant à l'élaboration de la vision territoriale transfrontalière afin de nourrir leur travail. Des ambassadeurs et ambassadrices du groupe de suivi citoyen ont présenté les éléments clés de la synthèse lors des Ateliers PACA organisés du 16 au 24 janvier 2023, deux autres intégrés au collège d'experts ont présenté cette synthèse dans le cadre de la journée de mise en commun puis de la table ronde des comités d'orientation politique.

La seconde phase de concertation (avril 2023 – mai 2023)

Entre le 24 avril et le 24 mai 2023, une seconde phase de concertation s'est déroulée dans le Grand Genève, autour de 8 ateliers citoyens et d'un groupe de suivi citoyen, réunissant plus de 220 habitants et habitantes du territoire.

Les 8 ateliers citoyens ont eu lieu dans les quatre Périmètres d'aménagement coordonnés d'agglomération (PACA) à Versoix le 24 avril, Saint-Genis-Pouilly et Plan-les-Ouates le 25 avril, Carouge et Reignier-Ésery le 26 avril, Meyrin et Douvaine le 3 mai et Nyon le 11 mai. L'objectif de ces ateliers citoyens: recueillir des propositions concrètes des habitants et habitantes sur des territoires à enjeux spécifiques, à proximité des lieux des ateliers.

À la suite de ces ateliers citoyens, un groupe de suivi citoyen composé de participants et participantes aux ateliers de la seconde phase de concertation ainsi que de participants et participantes au groupe de suivi citoyen de la première phase de concertation s'est réuni pour accompagner le travail de synthèse de la matière produite durant ces ateliers et élaborer des messages clés à destination des équipes techniques.

Lors des ateliers, les participantes et participants ont également fait un exercice de cartographie des «trésors du territoire». Le Grand Genève est marqué par sa géographie et sa longue histoire. Il recèle de lieux, de bâtiments, d'infrastructures, de points de vue et de sites naturels emblématiques qui témoignent de son passé. Le processus de transformation du Grand Genève cherche à prendre en considération ces éléments manquants de l'identité de la région. Une collecte de ces «trésors» a été entreprise lors des ateliers citoyens et séances publiques dans le but d'alimenter la démarche en cours en dessinant la «carte des trésors du Grand Genève». Cet exercice se poursuivra jusqu'à la fin de la démarche d'élaboration de la Vision territoriale transfrontalière.

Ambitions 2050 pour le Grand Genève

Les participants aux ateliers ont travaillé par PACA (Périmètres d'aménagement coordonnés d'agglomération) et plus spécifiquement sur des focus territoriaux, pour travailler à la maille de leur territoire et proposer des recommandations précises. A la lecture de l'ensemble, des ambitions communes fortes se dégagent, pourtant, témoignant d'une vision partagée du Grand Genève en 2050.

À quoi les citoyennes et citoyens aspirent-ils collectivement? À construire un récit politique collectif ainsi qu'une ambition coordonnée et cohérente des deux côtés de la frontière. En 2050 (voire avant!), les rencontres entre les communes et les représentants politiques seraient obligatoires et plus fréquentes, il existerait un revenu transfrontalier de la transition et le Pôle métropolitain du Genevois français serait renforcé dans ses compétences et son action sur les sujets transfrontaliers.

Les participants n'oublient pas de mentionner les inégalités sociales et de revenus: un enjeu qui ne se limite pas à l'écart France-Suisse, mais qui caractérise le territoire dans son ensemble.

LES AMBITIONS PRIORITAIRES QUI SE DÉGAGENT DE TOUS LES ATELIERS SONT LES SUIVANTES:

La souveraineté alimentaire

Consommer local et produire en autonomie est une priorité pour les participantes et participants. Valoriser les savoir-faire régionaux, préserver les sols pour produire et consommer local ne va pas sans une aide aux agricultrices et agriculteurs du territoire et un changement de paradigme sur la façon dont la société produit et consomme.

Reconnaître et protéger le vivant et les espaces naturels

Les participantes et participants imaginent un Grand Genève en proie à une « explosion de biodiversité », un territoire renaturé, moins artificiel et plus « sauvage » où les habitants feraient preuve de solidarité. Là encore, c'est un changement fondamental des priorités individuelles et collectives: considérer la nature, la biodiversité (la faune et la flore) comme un élément intangible et permanent du territoire à « sanctuariser ».

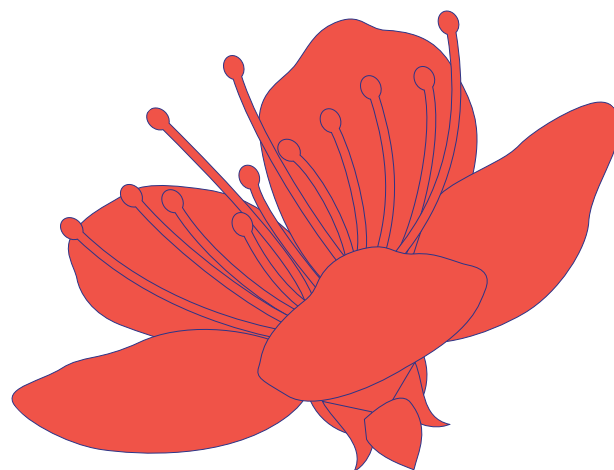
Moins construire, construire mieux

La densification du territoire de Grand Genève est un enjeu majeur de la planification du territoire. Les citoyennes et citoyens ne veulent plus de quartiers « dortoirs », de gros centres commerciaux ou de zones « mono-activité ». Elles et ils aspirent à de la proximité de services, certes, mais à taille humaine et relocalisés à l'échelle communale, et surtout à des lieux de rencontres et d'échanges.

Revoir la mobilité, des transports doux généralisés

La mobilité est un enjeu central pour les citoyennes et citoyens pour qui l'offre de transports est très inégale sur les différents territoires du Grand Genève et qui constatent que les infrastructures existantes ne sont pas en adéquation avec leurs aspirations et les enjeux écologiques. Elles et ils aspirent à davantage de mobilités douces, à des pistes cyclables bien délimitées qui permettent de se connecter aussi à une nature mieux préservée. Globalement, tous les secteurs changent de cap pour intégrer une nouvelle façon de se déplacer. Le tourisme (des zones ne sont plus accessibles en voiture), le transport aérien et les zones de vie sont accessibles et connectées: écoles, commerces, pôles d'activités.

Ces éléments sont en adéquation avec les ambitions portées par les participantes et participants de la première phase de concertation: le territoire du Grand Genève a une identité propre et forte, et c'est ce sentiment d'appartenance qu'elles et ils aspirent à renforcer.

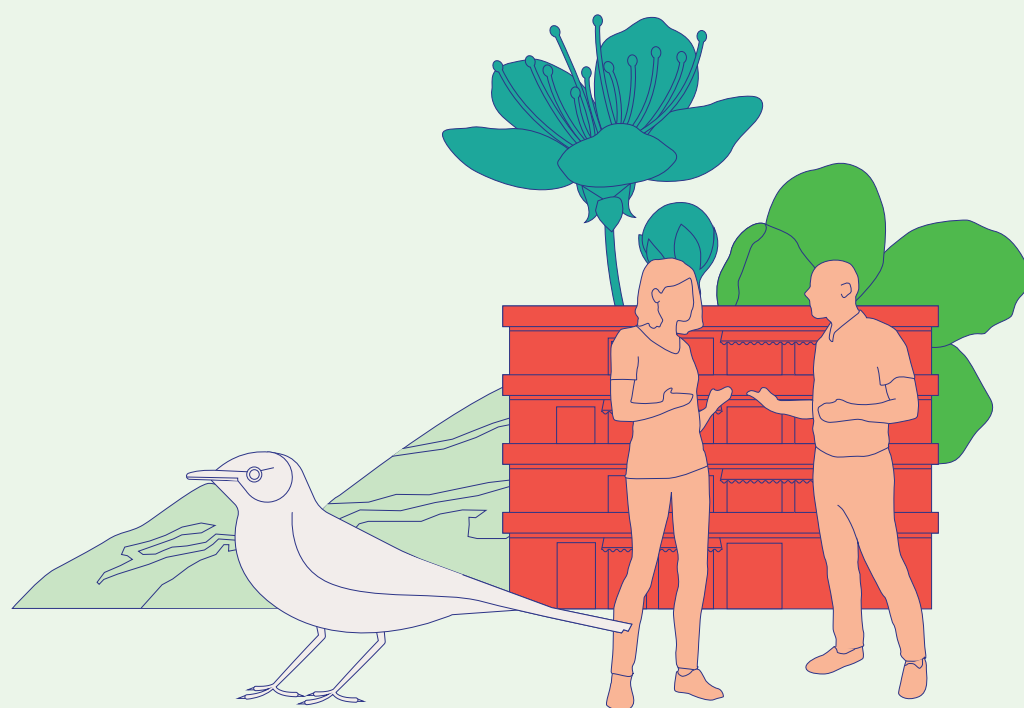


SYNTHÈSE DES PROPOSITIONS PAR PACA

Durant chaque atelier, après avoir assisté à une présentation des enjeux à l'échelle du Grand Genève et du PACA, les participants ont élaboré des propositions à l'échelle de focus territoriaux. Ces focus sont des propositions de secteurs/thématiques faites par les équipes pluridisciplinaires et les mandats thématiques, qui seront à approfondir par les techniciennes et techniciens dans l'étape suivante de la démarche, à une échelle plus fine. Les focus portent sur des enjeux leviers pour la transition écologique.

Ils répondent à deux types d'objectifs différents :

- Focus thématiques, avec un potentiel de répliquabilité ;
- Focus territoriaux, concernant des secteurs spécifiques porteurs d'enjeux particuliers.



PACA RHÔNE

Atelier de Plan-les-Ouates le 25 avril 2023

→ 12 participant·es

Focus de Valleiry

Pour les participantes et participants, Valleiry témoigne du danger de l'étalement urbain. Ce territoire est composé de quartiers pavillonnaires, avec un manque de perméabilité du territoire pour la mobilité douce. Il est par ailleurs assez mal connecté et l'offre de transports publics n'est pas assez large et soumis à une forte pression urbaine.

PROPOSITIONS

« De Valleiry villas à Valleiry villages »

Cette proposition vise à rendre le territoire plus dense, plus mixte tant dans le croisement des générations que socialement. C'est un autre visage de l'urbanisme composé de moins de « villas » et de béton. L'objectif serait ainsi de rendre ce territoire très perméable à pied et à vélo, et peu perméable pour les voitures. Les participantes

et les participants proposent une meilleure connexion de Valleiry vers les lieux attractifs : écoles, commerces et la gare, mais aussi d'avoir accès à des espaces publics verts et bleus, et à la forêt en 15 minutes.

Élargir l'offre des transports en commun

Améliorer l'offre des Transports publics genevois, c'est-à-dire élargir l'offre en dehors des heures de pointe, le soir et en particulier le week-end est un levier à plusieurs titres : les habitantes et habitants de ce périmètre auraient une alternative à la voiture, les jeunes pourraient plus sortir, et la campagne Genevoise serait mieux desservie. Pour cela, les transports pourraient être gratuits pour les moins de 25 ans et la fréquence des trains vers Saint-Julien-en-Genevois augmentée. L'idéal ? Qu'en 2050, Valleiry soit reliée par les transports en commun, pourquoi pas le bus, Chancy serait connectée au tram de Bernex et une voie verte rejoindrait Valleiry à Genève.

Focus Bernex et Perly-Certoux

Le focus de Bernex et Perly-Certoux est caractérisé par l'avenir des deux grands projets qui impliquent des extensions sur la zone agricole. Pour les participantes et participants à l'atelier, le vallon de l'Aire et sa rivière sont des bijoux qu'il faut protéger en sanctuarisant sa faune et sa flore. Il est temps d'arrêter la construction des zones industrielles et de serres sur le territoire et dans les zones agricoles en particulier.

PROPOSITIONS

Protéger le vivant « vert-nature 2050 »

Il s'agit de protéger les zones agricoles et de ne pas les « déclasser » en zone à bâtir pour améliorer la qualité de vie des habitantes et habitants. En parallèle, les agricultrices et agriculteurs doivent être encouragés à pratiquer une autre agriculture (agroforesterie, mise en réseau de celles et ceux qui pratiquent des méthodes écologiques, etc.). Dans cet objectif de protéger le

vivant, une rivière urbaine (c'est-à-dire une rivière naturelle dans la ville, avec des accès dédiés à la population) pourrait être créée : des sanctuaires seraient ainsi pensés le long des cours d'eau, les propriétaires et exploitants agricoles seraient également incités à pratiquer l'agroforesterie.

Mieux connecter les espaces de biodiversité pour mieux s'y déplacer

Connecter les zones de biodiversité par des trames vertes et pouvoir circuler (qu'il s'agisse de la faune ou des humains) d'une zone boisée à l'autre est un impératif. Parmi les propositions : transformer une partie du réseau secondaire en réseau de mobilité douce (à pied, à vélo). La desserte des zones industrielles ne devrait se faire que par l'autoroute et le train (réseau primaire), de manière à éviter les zones d'habitation et de vie (ZIPLO autoroute, Bardograves autoroute).

Le message des participants aux équipes

Afin d'atteindre les ambitions et les objectifs, Nous, citoyennes et citoyens, sommes prêts à nous investir dans des maisons citoyennes ouvertes à tous, en permanence dans chaque commune, pour suivre les engagements des élus sur le pacte de la transition. Notre société doit penser à un avenir commun et durable.

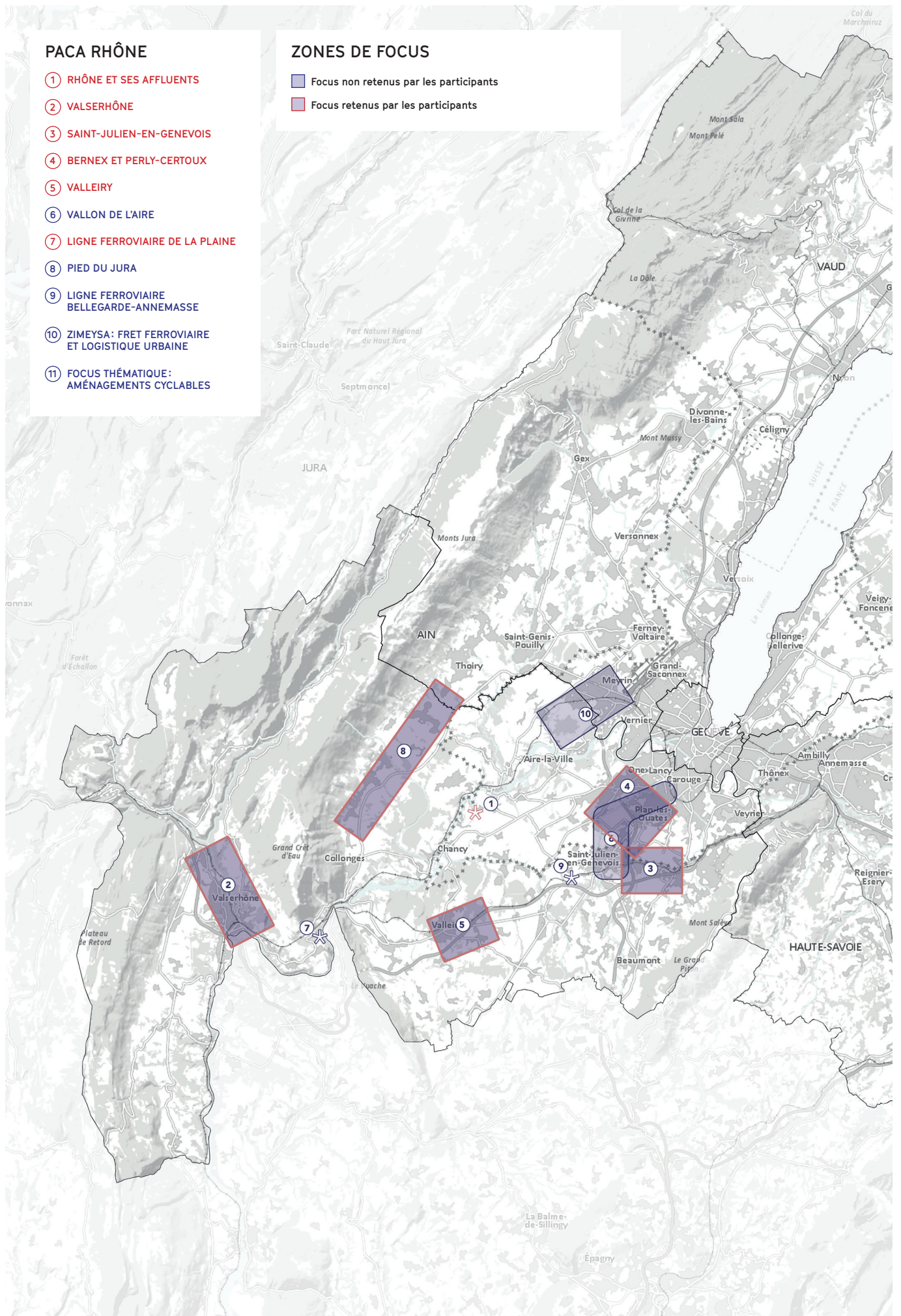
Nous attendons des aménageuses et aménageurs du territoire qu'ils intègrent le concept de sobriété dans leurs projets. Nous attendons de nos représentantes et représentants politiques qu'ils tiennent véritablement compte de l'avis de la population et le mettent en œuvre, avec un suivi relayé dans les maisons citoyennes.

PACA RHÔNE

- ① RHÔNE ET SES AFFLUENTS
- ② VALSERHÔNE
- ③ SAINT-JULIEN-EN-GENEVOIS
- ④ BERNEX ET PERLY-CERTOUX
- ⑤ VALLEIRY
- ⑥ VALLON DE LAIRE
- ⑦ LIGNE FERROVIAIRE DE LA PLAINE
- ⑧ PIED DU JURA
- ⑨ LIGNE FERROVIAIRE BELLEGARDE-ANNEMASSE
- ⑩ ZIMEYSA: FRET FERROVIAIRE ET LOGISTIQUE URBAINE
- ⑪ FOCUS THÉMATIQUE: AMÉNAGEMENTS CYCLABLES

ZONES DE FOCUS

- Focus non retenus par les participants
- Focus retenus par les participants





Atelier Citoyen de Plan-Les-Ouates, 25 avril 2023 © Antoine Methivier

PACA JURA

Atelier de Versoix le 24 avril 2023

→ 20 participant·es

Atelier de Saint-Genis-Pouilly le 25 avril 2023

→ 43 participant·es

Atelier de Meyrin le 3 mai 2023

→ 9 participant·es

Atelier de Nyon le 11 mai 2023

→ 39 participant·es

Focus Transect Divonne-Lac

Les propositions liées à ce territoire sont essentiellement axées sur la conservation, la préservation et l'accroissement des ressources naturelles: cours d'eau, le lac, les forêts... La volonté de préserver la biodiversité (création de couloirs verts pour la faune) est concomitante avec la nécessité de se déplacer autrement et de privilégier des modes de transports décarbonés.

PROPOSITIONS

Créer des zones protégées pour faire des couloirs de biodiversité entre le Jura et le lac

Les objectifs sont que la nature, faune et flore, reprenne ses droits et que la faune se déplace sans contrainte. Il s'agit aussi de régénérer les sols et de capturer le CO₂. Une meilleure qualité de l'air et de l'eau aura un impact évident sur la santé et sur la protection des espèces menacées.

- Interdire l'activité humaine dans les zones contiguës, définies dans des accords transfrontaliers.
- Créer des voies de communication alternatives : surélévation de l'autoroute, tunnels etc.

Obstacle identifié: L'opposition des propriétaires et des riverains qui risquent de se retrouver sans voie d'accès à leurs parcelles ou habitations.

Gérer l'eau à l'échelle transfrontalière et transcantonale

Là encore, l'enjeu est de créer des îlots de fraîcheur et de maintenir la qualité du paysage. L'idée est donc d'améliorer la gestion et la qualité de l'eau sur l'ensemble du cours d'eau de la source à l'embouchure, de la Divonne et de la Versoix.

- Impliquer de manière systématique tous les actrices et acteurs concernés par les décisions exerçant une influence sur le cours d'eau et par les activités riveraines pouvant avoir un impact.
- Créer un comité de gestion composé d'autorités locales et d'habitantes et habitants.

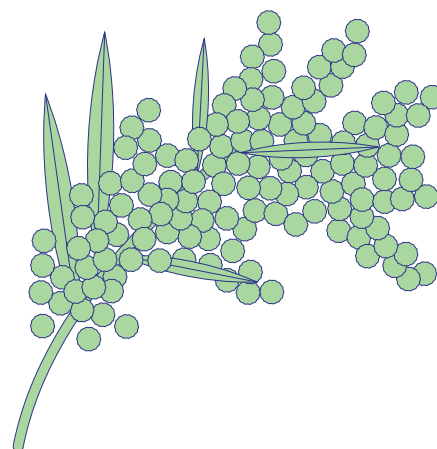
Favoriser la mobilité douce

En encourageant la mobilité douce et donc l'activité physique, les impacts sur la santé publique n'en seront que plus bénéfiques (moins de CO₂, moins de stress).

- Création de parkings à vélos électriques à la gare de Coppet, avec chargement solaire.
- Augmenter la fréquence des bus (Divonne-Coppet).
- Diminuer le coût des transports le week-end.
- Inciter au co-voiturage.
- Créer une véritable piste cyclable sécurisée en utilisant les chemins agricoles.
- Interdire le stationnement à la gare si le co-voiturage n'a pas été privilégié (au moins 4 personnes par voiture).

Optimiser et rénover le parc immobilier

- Isoler les bâtiments.
- Privilégier les sources énergétiques solaires et géothermiques.



Focus Chavannes-Centre

L'essentiel des propositions se concentre sur la zone commerciale de Chavannes-Centre et des aspirations à la transformer. Actuellement, Chavannes propose des commerces identiques à ceux des villes. Il est temps de sortir de la surconsommation et de développer une nouvelle philosophie de vie basée sur les échanges humains intergénérationnels et la sensibilisation de toutes les générations aux enjeux de la transition. Ce centre « commercial » pourrait devenir un lieu d'expérimentation, être transformé en hub avec des entreprises (coworking) et des initiatives citoyennes, des commerces locaux, durables (recycling, upcycling) et des activités créatives, participatives et d'éducation citoyenne. Un des objectifs prioritaires pour les citoyens est de repenser l'accès et la circulation aux abords du site.

PROPOSITIONS

Convertir les champs en « jardins-forêt »

Les deux objectifs derrière cette proposition sont d'augmenter la diversité alimentaire locale (pour une alimentation plus saine) et de transformer l'agriculture vers une production plus résiliente (moins d'intrants, de pesticides, plus d'accès à l'eau...).

- Supprimer l'autoroute au profit d'une voie verte.
- Privilégier la mobilité douce.
- Intensifier les transports publics entre la France et la Suisse.
- Détourner les routes pour renaturer l'espace et créer des couloirs protégés pour le déplacement des animaux.
- Créer une gare proche de Chavannes-Centre et transformer l'autoroute en ligne de chemin de fer.
- Aménager les chemins agricoles en pistes cyclables.

Obstacles identifiés: La réduction de la voiture individuelle, le changement de « business model » et la volonté politique.

Créer un hub de la transition écologique et de l'économie sociale et solidaire, un lieu de vie et d'échanges

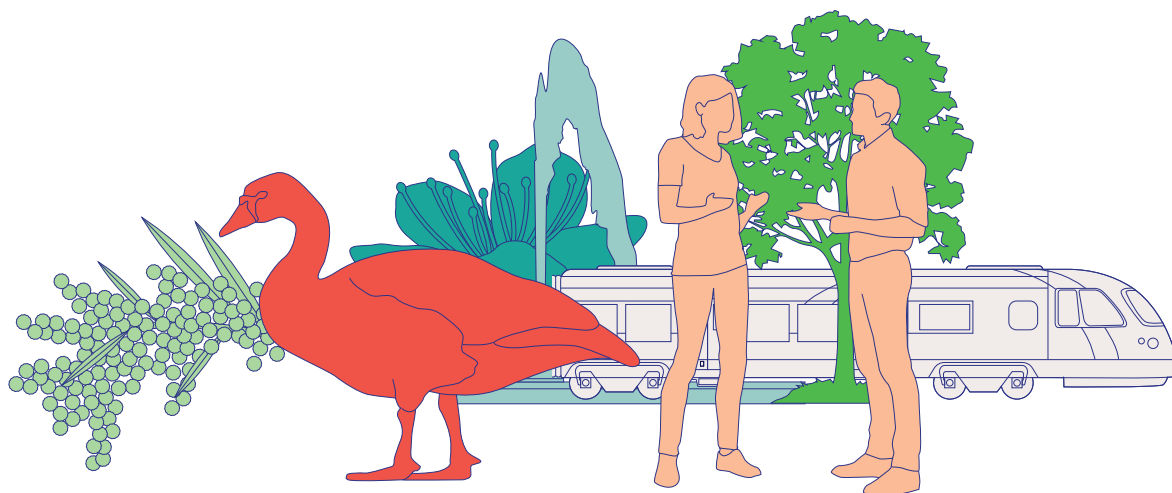
- Créer une zone de production d'énergies renouvelables sur le site du centre commercial (panneaux solaires, compost, tri, etc.).
- Créer des lieux d'échanges (cuisine, circuits courts d'approvisionnement, loisirs pour les jeunes, jardins familiaux, potagers collectifs, etc.).
- Densifier en hauteur.

Réaffecter l'activité commerciale du centre vers la gare de Coppet

L'idée est de profiter du hub mobilité et commercial de Coppet « en devenir » pour y transférer les commerces de la galerie commerçante (Manor, etc.).

- Renforcer la desserte en transports publics de toute la zone (mobilités douces).
- Redévelopper les commerces villageois de proximité.
- Réaffecter le site en zone artisanale ou en zone industrielle avec des énergies renouvelables.

Obstacles identifiés: Les élus, les grands groupes et le coût de la relocalisation.



Focus Val Thoiry

L'objectif des propositions ci-dessous est de pouvoir accéder à une alimentation saine et locale (et moins chère) en sanctuarisant les alentours du centre commercial de Val Thoiry, en évitant le mitage, en réduisant les flux, en créant plus d'autonomie alimentaire et en favorisant la production et les emplois locaux. De faire de Val Thoiry un lieu d'échanges, commercial certes, mais un commerce plus vertueux et plus raisonné (et par la même, changer nos habitudes de consommation), mais aussi un lieu à usages mixtes (production, loisirs, habitations, permaculture) qui soit accessible en mobilités douces et en transports en commun.

PROPOSITIONS

Réserver les parcelles (proches des zones commerciales et d'activités monofonctionnelles) à des maraîchers bios

- Rémunérer correctement les agricultrices et agriculteurs.
- Accompagner les agricultrices et agriculteurs à réaliser leur transition.
- Acquérir (municipalité) des parcelles et les louer aux agricultrices et agriculteurs.
- Intégrer une halle de vente de produits locaux dans le centre.
- Alimenter les marchés aux centres des villages environnants.

Transformer la zone commerciale en zone commerciale verte

- Diviser par deux les parkings.
- Mettre en place des panneaux solaires sur les parkings (ombrières).
- Renforcer les transports publics et les pistes cyclables pour limiter la circulation automobile.
- Débitumer en créant des mini-forêts, des jardins et des haies.
- Mettre en place une charte vertueuse pour les enseignes (bio, durable, locale et éthique).
- Végétaliser les toits.
- Changer de nom : Val Thoiry devient Val Résilience.

Créer un axe ferroviaire via la gare Val Thoiry

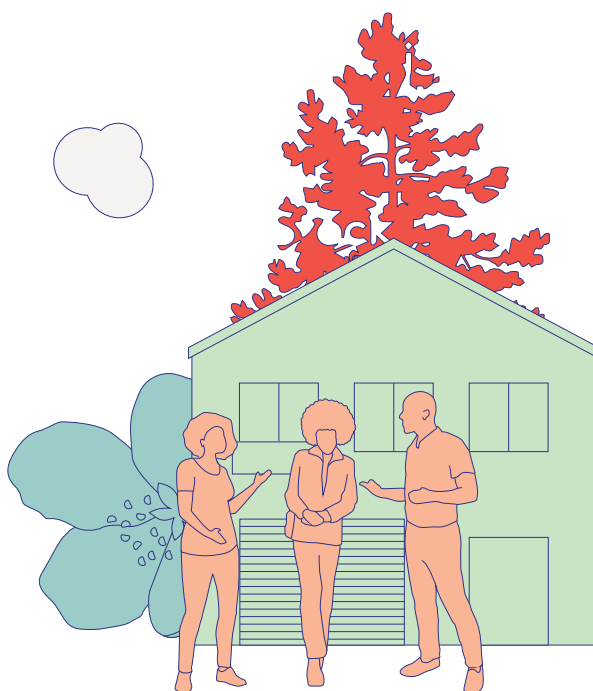
Cet axe de communication et de transports vise à améliorer les échanges et l'économie (locale).

- Réhabiliter la ligne de train Bellegarde-Divonne-Nyon et se servir des gares existantes (comme cela a été fait pour la gare de Zimeysa dans le projet du Léman Express).

Créer un centre de recyclage de déchets organiques

Il s'agit ici de créer une unité de méthanisation (ou tout autre technologie adaptée) pour recycler les déchets organiques du Grand Genève pour gérer les déchets de la métropole «à distance» des habitantes et habitants. Cette unité serait évolutive (plus ou moins grande en fonction des besoins).

- Acheminer les déchets par train.
- Créer un axe ferroviaire reliant Bellegarde et Val Thoiry.



Focus Saint-Genis-Pouilly et Meyrin

L'enjeu des propositions est, pour les habitantes et habitants, d'avoir accès à des offres de transports variées et collectives pour tendre vers un mode de vie avec « moins de voitures ». Il s'agit de véritablement « transformer la rive droite » pour que ce territoire devienne agréable à vivre pour toutes les générations en réduisant les nuisances sonores et la pollution de l'air. Un « Accord de financement » coordonné entre la Suisse et la France pourrait être un bon point de départ.

PROPOSITIONS

Améliorer l'offre de transports en commun

- Augmenter le nombre de transports entre les villes gessiennes et avec la Suisse (tôt le matin, tard le soir).
- Etendre le tram jusqu'en France avec des parkings aux terminus:
 - Prolonger la ligne de tram 14 jusqu'au centre Leclerc de Ferney-Voltaire.
 - Prolonger la ligne de tram 18 jusqu'à Val Thoiry pour utiliser les parkings existants (les transformer en P+R).
 - Prolonger la ligne de tram 18 jusqu'à Saint-Genis avec un terminus au CERN.
- Changer la tarification des transports publics gessiens (pourquoi pas un tarif unique), avec comme modèle le passe Navigo parisien.
- Relier les pôles secondaires, notamment avec le développement du réseau ferroviaire, trait d'union entre les parties genevoises et gessiennes de l'agglomération et la réhabilitation des anciennes lignes.
- Réduire le nombre de voies consacrées aux voitures sur la route de Meyrin.
- Créer des pistes cyclables sécurisées et ombragées avec une séparation physique des voitures (étudier la possibilité d'y installer des panneaux solaires).

Obstacle identifié : si le bus n'est pas cadencé avec le tram et le Léman Express sur de larges plages horaires, les personnes prendront leur voiture pour se garer à côté du tram.

Créer un maillage avec les écoles

L'idée est de mailler les écoles et les quartiers principaux de chaque ville (Saint-Genis -Pouilly, Meyrin, etc.) et d'utiliser de manière significative les intermodalités :

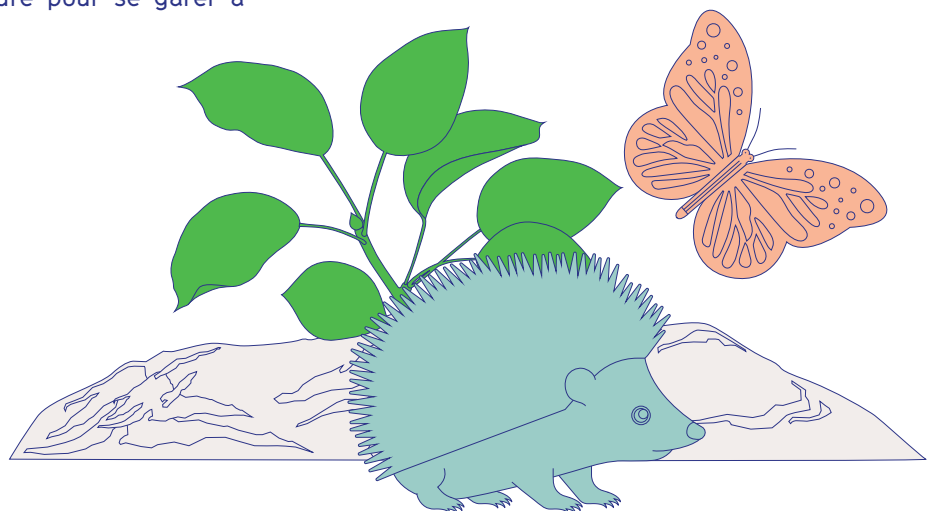
- Utiliser les voies déjà existantes (agricoles, secondaires, « privées »).
- Indiquer les temps de parcours et les parcours.

Obstacle identifié : si les voies ne sont pas centrées sur les mobilités douces et accessibles aux enfants, les personnes prendront leur voiture.

Construire des habitats collectifs de qualité

L'objectif est de vivre dans des habitats plus verts, pas trop hauts et adapté aux enjeux climatiques (énergie solaire, renouvelable). Préserver des espaces végétalisés, c'est aussi favoriser les liens entre les habitantes et habitants et entre les générations :

- Végétaliser les toits et les alentours des habitations.
- Construire des habitations aux toits plats avec des capteurs solaires.
- Construire des logements adaptés aux colocations.
- Prévoir des parties communes dans les immeubles.



Focus Façades aéroportuaires

Une grande majorité des passagers de l'aéroport sont étrangers au territoire du Grand Genève. L'enjeu serait donc de diminuer le nombre de vols par personnes pour faire chuter la pression anthropique (= facteurs de stress). Mieux accéder à l'aéroport par les transports en commun permettrait de réduire les bouchons (notamment sur la route de Meyrin) et de désencombrer la douane de Ferney-Voltaire. Mieux préserver l'environnement et revaloriser les zones proches de l'aéroport sont des enjeux centraux de ce territoire.

PROPOSITIONS

Rendre l'aviation plus durable

L'utilisation d'avions de plus grande taille pourrait contribuer à réduire la pollution ainsi que le recours à des carburants alternatifs pour la décompression biotopique. De nouvelles technologies actuellement à l'étude pourraient permettre d'optimiser les trajectoires et les temps de vol. Cet usage entraîne également une forte diminution du bruit.

Faciliter l'accès à l'aéroport par les transports en commun / mieux le relier aux zones économiques

- Créer un accès direct par le train Bellevue-aéroport avec un arrêt à la jonction du futur tramway Ferney centre-ville.
- Améliorer les plages horaires des bus : de Versonnex et de Versoix vers l'aéroport.
- Réserver des voies aux bus.
- Faciliter l'accès à l'aéroport depuis le sud de Genève.
- Relier l'aéroport au Léman Express en direct depuis Annemasse et Annecy. Prévoir aussi des dessertes directes sans arrêt ainsi qu'une 3^e voie Lausanne-aéroport.
- Appliquer un tarif unique Grand Genève.
- Réduire le nombre de parkings près de l'aéroport. Encourager le co-voiturage

Transformer la friche industrielle à la Poterie

- Créer des jardins potagers, des ateliers d'artisans, une maison de santé, un cinéma, une garderie, des ateliers de récupération.
- Empêcher l'installation d'un centre commercial géant et démodé et remettre au goût du jour le projet de l'association Poterie Riposte avec des urbanistes, des architectes et des citoyennes et citoyens.

Revoir le projet du centre commercial d'Aumard

Il s'agit de changer la localisation et la conception du centre commercial ainsi que le Carrefour adjacent, «véritables verrues» pour que le centre soit revitalisé, plus vert et plus sécurisé pour les jeunes qui traversent quotidiennement le centre d'Aumard.

- Transformer ce centre par une halle commerciale plus ou moins ouverte avec un cinéma, une brasserie et pourquoi pas un skate-park ; le tout dans un environnement paysager.

Sanctuariser des terrains près de l'aéroport

- Sanctuariser des terrains près de l'aéroport pour préserver des terres agricoles respectueuses de l'environnement.
- Conserver les corridors écologiques verts et bleus existants notamment sur l'axe forêt de Versoix, étang de Colovrex, forêt de la Bagasse, Saint-Genis-Pouilly.
- Conserver les terrains agricoles et non artificialisés comme la rive du Nant à Ferney-Voltaire.
- Réserver des espaces aux animaux sauvages, des refuges pour d'autres. Consulter des associations pour connaître les animaux «compatibles» avec l'exploitation de l'aéroport.
- Étudier la possibilité de reboiser une partie des pelouses (dans la mesure des limites de sécurité).

Végétaliser la ville

Il s'agit ici de préserver la biodiversité de la région et conserver la nature en ville pour y créer des îlots de fraîcheur, que l'air soit plus respirable et que, d'une manière générale, la qualité de vie des habitantes et habitants soit meilleure, en termes de santé physique et mentale.

- Border les rues, les routes et les pistes cyclables avec des végétaux (plantes et arbustes d'un minimum d'un mètre de hauteur).
- Verdir les chemins piétons à Ferney-Voltaire.
- Végétaliser les bords de route à Ornex le long de la départementale.
- Border toute nouvelle copropriété ou villa de haies végétalisées.
- Afficher les photos des projets immobiliers et donner la possibilité de consulter les plans en mairie avant l'accord du permis de construire.
- Recouvrir la section de l'autoroute vers l'aéroport et la végétaliser.

Focus Arzier-Le Muids et Saint-Cergue

PROPOSITIONS

Créer une zone sans pesticide

Il faut des ressources supplémentaires pour aider techniquement, psychologiquement et économiquement le secteur de l'agriculture à réaliser la transition écologique. Développer la permaculture permet de régénérer les sols, ce qui est bénéfique pour la biodiversité.

Les freins identifiés: les agricultrices et agriculteurs sont aidés en moyenne 3 ans, mais techniquement, le bio est plus difficile à mettre en place. Par ailleurs, les lobbies phytosanitaires vont très certainement s'opposer à cette mesure.

Revitaliser la ligne du Nyon – Saint-Cergue – La Cure

Il s'agit de mieux desservir la région et la Givrine et de proposer une offre de transport public concurrentielle pour les transfrontaliers, afin de réduire le temps de déplacement notamment pour les pendulaires.

- Accroître la fréquence, la rapidité des trajets.
- Créer dans le train un espace pour les vélos, trottinettes, etc.
- Construire un prolongement jusqu'aux Rousses et jusqu'à la Dôle.

Créer un centre touristique éco-responsable « les trésors du Jura »

Il s'agit d'offrir une alternative à la centralité touristique du Grand Genève, et compatible avec la transition écologique (alternative aux offres de ski). L'objectif est aussi de renforcer le lien entre la Région de Nyon et les communes qui seront concernées. Ce « centre d'accueil » dans un bâtiment écologique présenterait « les trésors de biodiversité, la richesse de l'artisanat et les ressources agricoles ». Attenant à ce centre d'accueil : un sanctuaire pour le respect et la préservation de la faune locale. Le public visé est un public local et du Grand Genève majoritairement. Il sera possible de s'y rendre en transports en commun, par des déplacements doux (aucun parking ne sera construit à proximité) et des incitations financières. Les bénéfices seront distribués aux communes, qui s'engageront à financer des infrastructures durables pour les habitantes et habitants.

Créer un label « loisirs et nature durables »

L'objectif est de préserver le poumon vert de la région, et de mieux faire cohabiter humains et nature :

- Assurer l'accès aux chemins de randonnée pour les piétons.
- Préserver les couloirs biologiques et les écosystèmes.
- Sensibiliser la population à la préservation de la nature.

Le message des participants aux équipes



Afin d'atteindre les ambitions et les objectifs, Nous, citoyennes et citoyens, sommes prêts à participer, à développer notre esprit collectif, notre identité commune et à modifier nos habitudes de consommation, de transport, d'alimentation, de loisirs, de vacances et d'éducation. Notre société doit se réveiller et passer à l'action, s'adapter sans avoir peur.

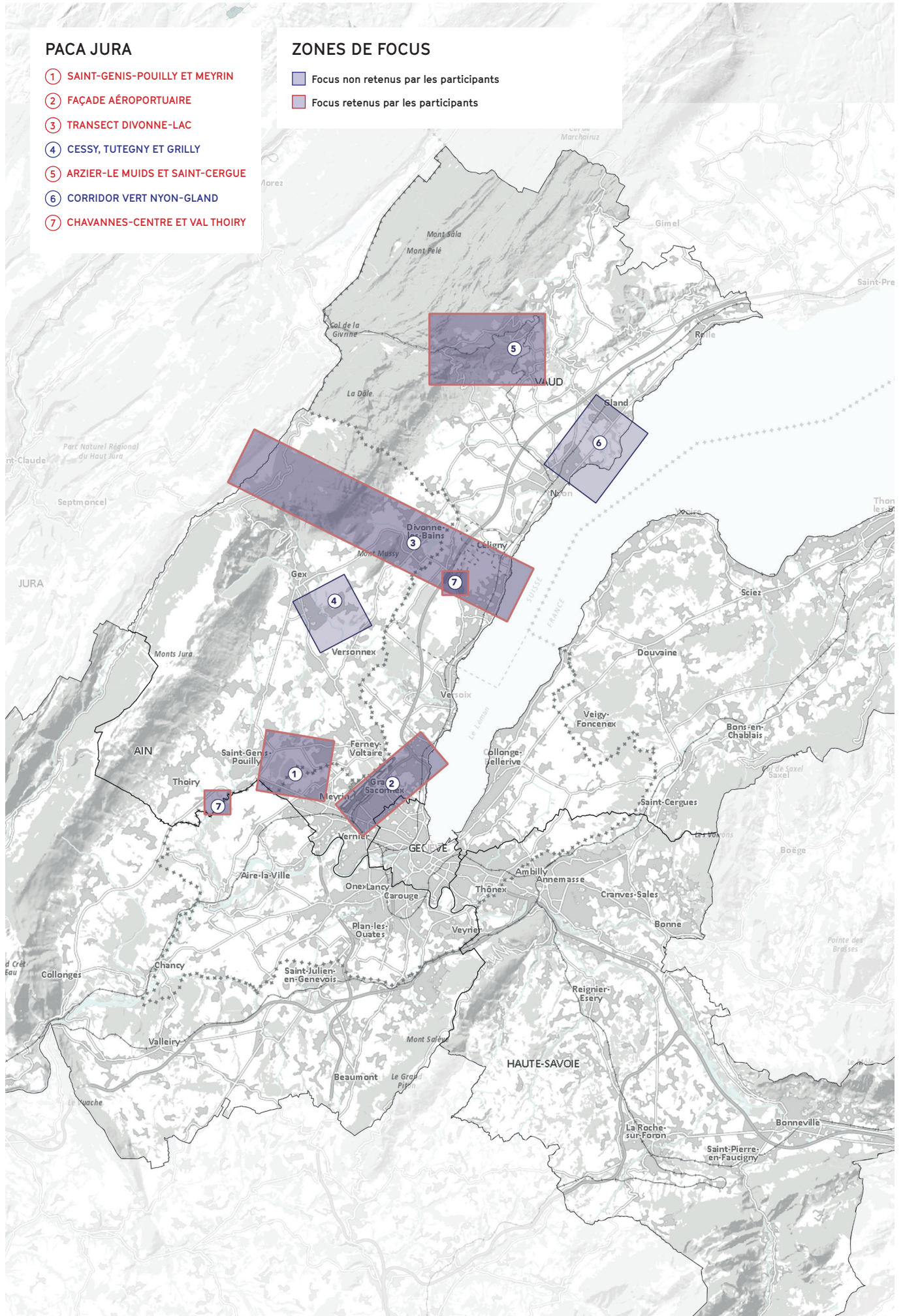
Nous attendons des aménageuses et aménageurs du territoire des ambitions collectives fortes et novatrices pour préparer un futur durable et une vision à long terme. Nous attendons de nos représentantes et représentants politiques des décisions courageuses, pour le bien commun et coordonnées à l'échelle transfrontalière. Nous attendons qu'ils « changent de logiciel et prennent conscience des défis de demain ».

PACA JURA

- ① SAINT-GENIS-POUILLY ET MEYRIN
- ② FAÇADE AÉROPORTUAIRE
- ③ TRANSECT DIVONNE-LAC
- ④ CESSY, TUTEGNY ET GRILLY
- ⑤ ARZIER-LE MUIDS ET SAINT-CERGUE
- ⑥ CORRIDOR VERT NYON-GLAND
- ⑦ CHAVANNES-CENTRE ET VAL THOIRY

ZONES DE FOCUS

-  Focus non retenus par les participants
-  Focus retenus par les participants





Atelier citoyen de Nyon, 11 mai 2023 © DR

PACA CHABLAIS

Atelier de Douvaine le 3 mai 2023
→ 34 participant·es

Le PACA Chablais n'a pas travaillé par focus territoriaux mais par thème: engagement citoyen, mobilité et vivant.

Thème « Engagement citoyen »

De très nombreux patients et patientes ne trouvent pas de médecin traitant. Les délais d'attente aux urgences sont épouvantables. La suspension de l'assurance maladie privée française par le ministre de la Santé est jugée comme une « régression » par les participantes et participants de l'atelier car elle permettait aux travailleuses et travailleurs transfrontaliers de se faire soigner à Genève où les médecins sont plus nombreux.

PROPOSITIONS

Recréer une assurance privée française pour les frontaliers et leur famille

L'objectif est de désengorger les cabinets et les hôpitaux français et d'avoir une meilleure égalité de traitement sur le territoire (et de le rendre attractif).

Thème « Mobilité »

PROPOSITIONS

Créer une piste cyclable le long de la RD 105

Il s'agit d'aménager des voies cyclables sécurisées d'Aubonne à Veigy-Douane (jusqu'à la frontière) pour encourager – entre autres – les élèves, collégiens et lycéens à se rendre à l'école à vélo ou en trottinette. Une habitude qui pourra être conservée par la suite. Ces voies cyclables seront éclairées la nuit (de manière écologique et économique) en automne et en hiver et des parkings seront prévus.

Les objectifs: maîtriser son temps, diminuer son empreinte carbone, prendre de bonnes habitudes et accéder à une alternative (sécurisée) à la voiture à développer en lien avec d'autres infrastructures que les routes.

Réguler le trafic des poids lourds

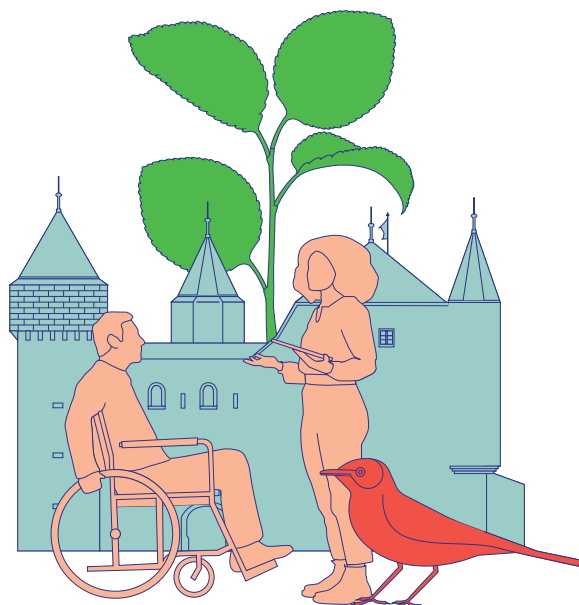
Les participantes et participants veulent éviter la traversée des villages par les poids lourds.

- Inciter les transporteurs à transiter via le ferroutage ou le contournement (4 voies). Cela pourrait aussi concerner les vacanciers (inciter au co-voiturage et prolonger la voie ferrée pour faire le tour du lac).
- Prolonger le bus des Transports publics genevois.
- Créer de voies douces sur les grands axes (voir aussi plus haut) et des chemins de traverse.

Accéder à une offre multimodale de mobilité douce

La proposition englobe toutes les autres avec toujours cet objectif de désengorger les grands axes routiers et de rendre la vie dans les villages plus agréables.

- Des pistes « autoroutes cyclables » sécurisées (Douvaine – Veigy-Foncenex – Messery et sur les axes Nord-Sud).
- Un tram Sciez – Genève.
- Transports en commun en bateaux.
- Ferroutage (voir proposition plus haut).



Thème « Vivant »

Les participantes et participants aux ateliers interpellent les décideuses et décideurs: «osez expérimenter en matière d'urbanisme!», innover, bousculer «les systèmes de représentation» et chercher d'autres méthodes avec les expertes et experts sur le territoire. Il s'agit d'appliquer la philosophie zéro artificialisation des sols à tous les sujets de l'action publique et «construire de la ville sur la ville» et pas sur les espaces verts. Et pourquoi pas, concevoir un «urbanisme participatif» avec les citoyennes et les citoyens?

PROPOSITIONS

Sanctuariser les milieux naturels

L'objectif est d'assurer la protection des milieux naturels pour les préserver de tout aménagement et urbanisation, qu'il s'agisse de construction individuelle, d'un projet d'intérêt public, etc.).

- Instaurer un droit de préemption sur les terres agricoles par les communes, pour l'installation des agricultrices et agriculteurs bio.
- Cartographier les milieux naturels (et identifier les milieux aquatiques) et appliquer une réglementation pour les préserver (les classer).
- Communiquer sur la richesse des patrimoines naturels.

Inscrire la préservation des sols dans le Plan Local d'Urbanisme (PLU)

L'urbanisation sauvage, «l'étalement à outrance» et la construction sans végétalisation ne sont plus acceptables pour les citoyennes et citoyens. Aussi, aligner le PLU de chaque commune avec la loi de densification serait un levier, selon elles/eux pour mettre un terme à l'artificialisation des sols. Le PLU peut être un outil de la transition s'il impose certaines règles:

- Parkings sous-terrain obligatoire pour chaque construction de bâtiment (en portant une attention particulière aux zones hydriques et à la perturbation des milieux naturels).
- Parking extérieur végétalisé.
- Un projet de végétalisation pour une construction de bâtiment.
- Obliger à protéger les arbres dans un projet immobilier.
- Acquisition de terres agricoles par les communes (voir proposition 1 plus haut).

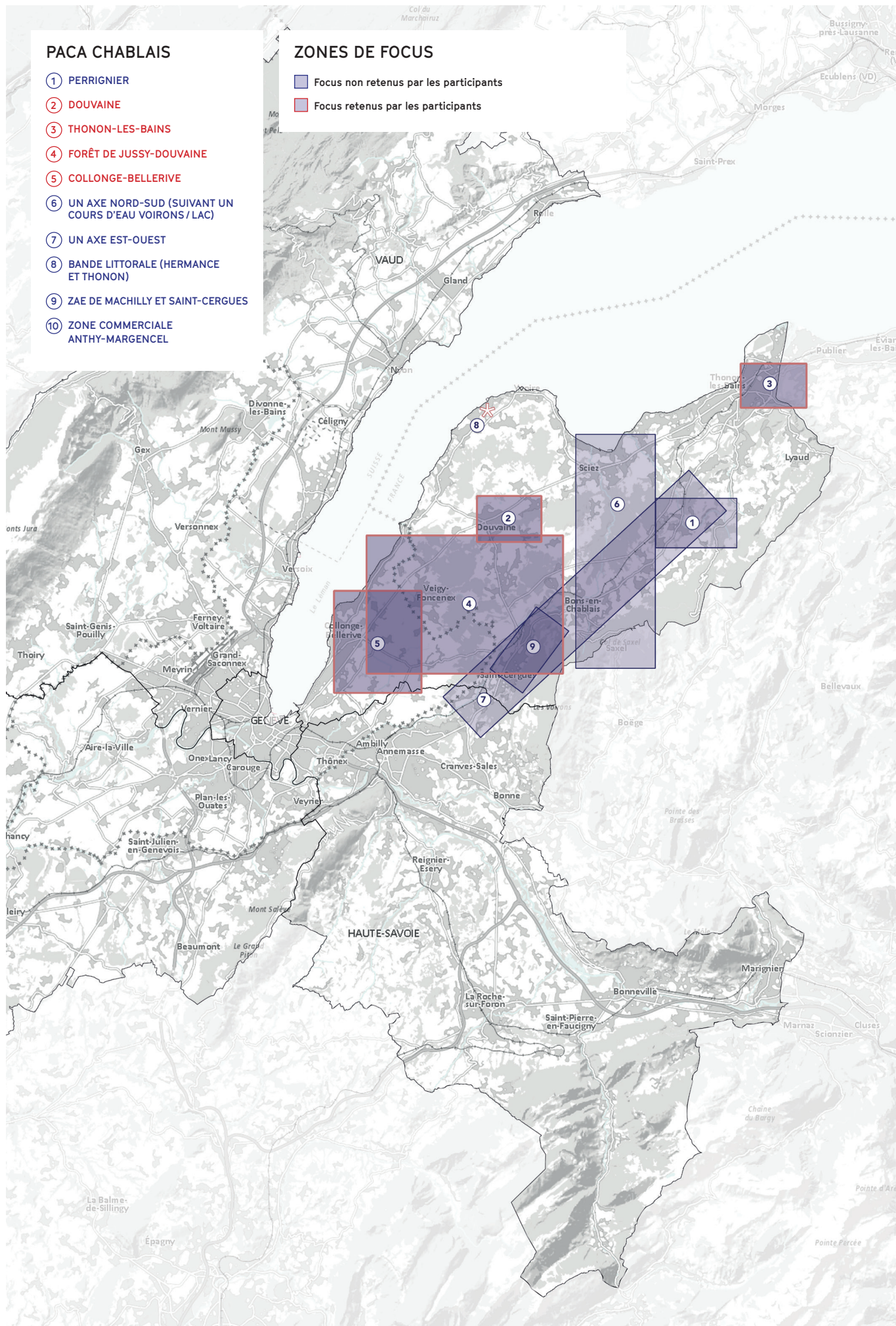
Sensibiliser sur la nature

- Mettre en place des ateliers parents/enfants (maternelles, à l'école, en dehors de l'école, lors des sorties) pour faire découvrir la faune, la flore, la botanique, l'ornithologie, etc.
- Faire découvrir les chemins pédestres au sein des villages et proposer un entretien naturel et «festif».
- Un office de la nature dans chaque village.

Le message des participants aux équipes

Afin d'atteindre les ambitions et les objectifs, Nous, citoyennes et citoyens sommes prêts à nous engager concrètement, à faire évoluer nos modes de vie, à apprendre à mieux communiquer et à donner le bon exemple. Nous sommes déterminés à prendre en compte et exprimer l'importance de l'échelle «Grand Genève» dans l'avenir de notre territoire. Notre société doit s'approprier un territoire commun et trouver ce qui nous lie et nous relie.

Nous attendons des aménageuses et aménageurs du territoire une meilleure prise en compte des enjeux environnementaux et un développement du territoire respectueux de l'environnement et de nos valeurs. Nous attendons de nos représentantes et représentants politiques qu'ils comprennent les enjeux et apportent des réponses concrètes, sans «guerre de clochers», en cohérence avec les inégalités salariales qui caractérisent notre territoire.





Atelier citoyen de Saint-Genis-Pouilly, 25 avril 2023 © DR

PACA ARVE

Atelier de Reignier-Ésery le 25 avril 2023
→ 39 participant·es

Atelier de Carouge le 25 avril 2023
→ 12 participant·es

Focus Mont Salève et Monnetier-Mornex

Les propositions ci-dessous visent toutes à protéger le Grand Salève. Objectifs: diminuer l'impact environnemental des véhicules motorisés en réduisant le trafic (par exemple en mettant en place des dimanches Salève sans voiture), et faciliter l'accès à la nature du Salève par des sentiers mieux balisés et plus sécurisés qu'ils ne le sont aujourd'hui.

PROPOSITIONS

Développer l'agriculture urbaine

L'objectif est de favoriser les circuits courts et la résilience alimentaire, d'accéder à des fruits et légumes locaux:

- Instaurer des fermes verticales dans les nouvelles constructions.
- Réduire les surfaces cultivées.

Créer un pôle multimodal Bas-Salève

Les participantes et les participants de l'atelier souhaitent la réouverture de la gare Monnetier-Mornex et la création d'un pôle multimodal de transports en amont du nœud d'Etrembières, avec un développement des transports publics, en liaison transfrontalière afin d'éviter les problèmes de trafic entre Annemasse et

Etrembières et pallier le manque de transports publics dans la zone, voire interdire les véhicules individuels au Sommet du Salève:

- Connecter ce pôle au réseau de mobilité douce.
- Créer des parkings relais, raccordés au pôle.
- Aménager et adapter les voiries pour la mobilité douce.
- Transports gratuits ou adaptés aux revenus des citoyens selon la fréquence d'utilisation.
- Installer des P+R aux alentours d'Etrembières.
- Créer des pistes cyclables Genève – Annemasse – Etrembières – Reignier-Ésery – Arthaz – les 2 Salèves.
- Prolonger les bus TAC et TPG qui arrivent à la douane de Thônex-Vallard jusqu'au pôle multimodal.

Mettre en place des navettes au sommet du Salève

- Veyrier – Sommet du Salève par Monnetier-Mornex
- Croix-de-Rozon – Col de la Croisette
- Haut du téléphérique – La Muraz (gratuité du téléphérique?)

Focus Arve et Arenthon

Ici deux volontés: préserver les rives de l'Arve et sa richesse naturelle et mieux desservir le milieu rural par des transports en commun pour réduire la pollution et le bruit liés aux véhicules motorisés.

PROPOSITIONS

Préserver et valoriser les milieux naturels

- Nettoyer et revaloriser les anciennes décharges des abords de l'Arve.
- Planter sur les abords de l'Arve des essences locales adaptées: saules, argousiers, etc.
- Gérer les espèces végétales exotiques invasives.
- Améliorer les sentiers existants (création d'une carte).
- Davantage de panneaux didactiques sur la faune et la flore et d'animations pédagogiques sur la nature, création d'un « parcours-santé ».

- Faire le lien avec la véloroute Arenthon-Chamonix.
- Davantage de moyens au SM3A (Syndicat Mixte d'Aménagement de l'Arve et de ses Affluents).

Développer les transports et la mobilité active en commun en milieu rural

- Mise en place de transports en commun sur toutes les routes de plus de 5'000 passages par jour.
- Création d'un maillage cyclable et pédestre.
- Renforcer la communication pour faire connaître ce maillage (affichage, tractage, signalisation dans les communes).
- Utiliser les ouvrages existants (ponts d'autoroute) pour créer des pistes cyclables.
- Adapter les horaires des transports en commun aux horaires des écoles et des entreprises.

Focus Reignier-Ésery

L'enjeu des propositions ci-dessous est de rendre attractive cette zone rurale tout en conservant cet « héritage » rural qui en fait son charme. Comment? En améliorant l'offre de santé de proximité, en attirant les services indispensables: crèches, écoles, parcs, vie culturelle, etc. Et pourquoi pas en développant un tourisme vert. Il y a aussi une question d'égalité entre les personnes payées en euros et les frontaliers. Reignier-Ésery pourrait devenir un territoire pilote dans deux domaines: l'agriculture et les mobilités douces.

PROPOSITIONS

Faire de Reignier-Ésery un territoire expérimental sur les mobilités douces

- Développer les lignes de bus entre Annemasse et Reignier-Ésery et entre La Roche-sur-Foron et Reignier-Ésery.
- Augmenter les plages horaires du Léman Express (notamment pendant les heures de pointe).
- Aménager la rue de la gare (trottoirs trop étroits, pas assez de lumière).
- Créer des abonnements regroupés (pass territoire).
- Créer plus de pistes cyclables.

Faire de Reignier-Ésery un territoire expérimental agricole

L'objectif de créer un statut spécial concernant l'occupation des sols est de favoriser l'installation d'agricultrices et agriculteurs/maraîchères et maraîchers avec des exploitations de taille humaine, de produire localement et de tisser des liens entre les agricultrices et agriculteurs – et les habitantes et habitants.

- Subventionner le marché local
- Mettre en place une fiscalité « réhabilitative ». C'est-à-dire utiliser les revenus fiscaux pour que toute réhabilitation de bâtiment public intègre une plus-value (exemple: réseau de chauffage ou panneaux photovoltaïques).
- Replanter des arbres fruitiers autour de chaque bâtiment.
- Augmenter la surface verte autour des bâtiments publics.

Focus Carouge, plateau de Pinchat et méandres de l'Arve

Les quartiers carougeois de la zone Praille-Acacias-Vernets (PAV) doivent tenir compte de la densité de Carouge, en particulier les futurs quartiers de l'Étoile et de Grosselin. Et de fait, penser à la végétalisation des logements pour répondre aux défis énergétiques, penser aussi à des lieux de travail, aux écoles, à une ligne de tram pour le boulevard des Promenades.

PROPOSITIONS

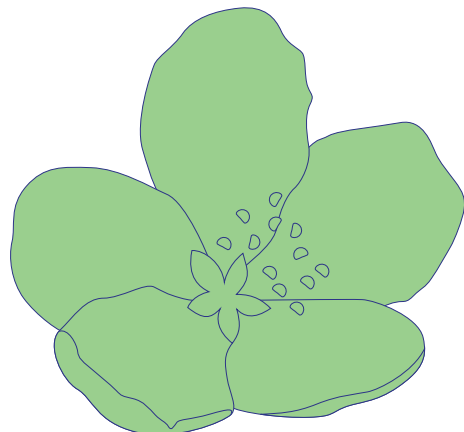
Créer un couloir de biodiversité

L'idée derrière cette proposition est que l'aménagement prévoit des espaces de biodiversité reliés entre eux pour permettre la circulation des animaux, notamment le long de l'Arve.

- Mettre en place des pistes cyclables en site propre, c'est-à-dire dédiées uniquement aux vélos.
- Créer une nouvelle ligne de train/tram pour le boulevard des Promenades.
- Canaliser les transports individuels sur les axes principaux.
- Généraliser les 30 km/h.
- Donner une priorité aux points sensibles comme le rond-point de Carouge.

Créer une mixité des activités

La zone se caractérise par une mono-activité: le logement. Il est important que d'autres activités puissent s'y intégrer comme le commerce, l'artisanat, sur le modèle du Vieux Carouge.



Focus Chêne-Bourg, Belle-Terre, Grands-Prés et Gaillard

PROPOSITIONS

Créer une piste cyclable suivant les méandres de l'Arve

Cette «route» serait séparée des piétons, hors axes routiers, et se développerait le long des ruisseaux et des secteurs verts pouvant être reliés entre eux.

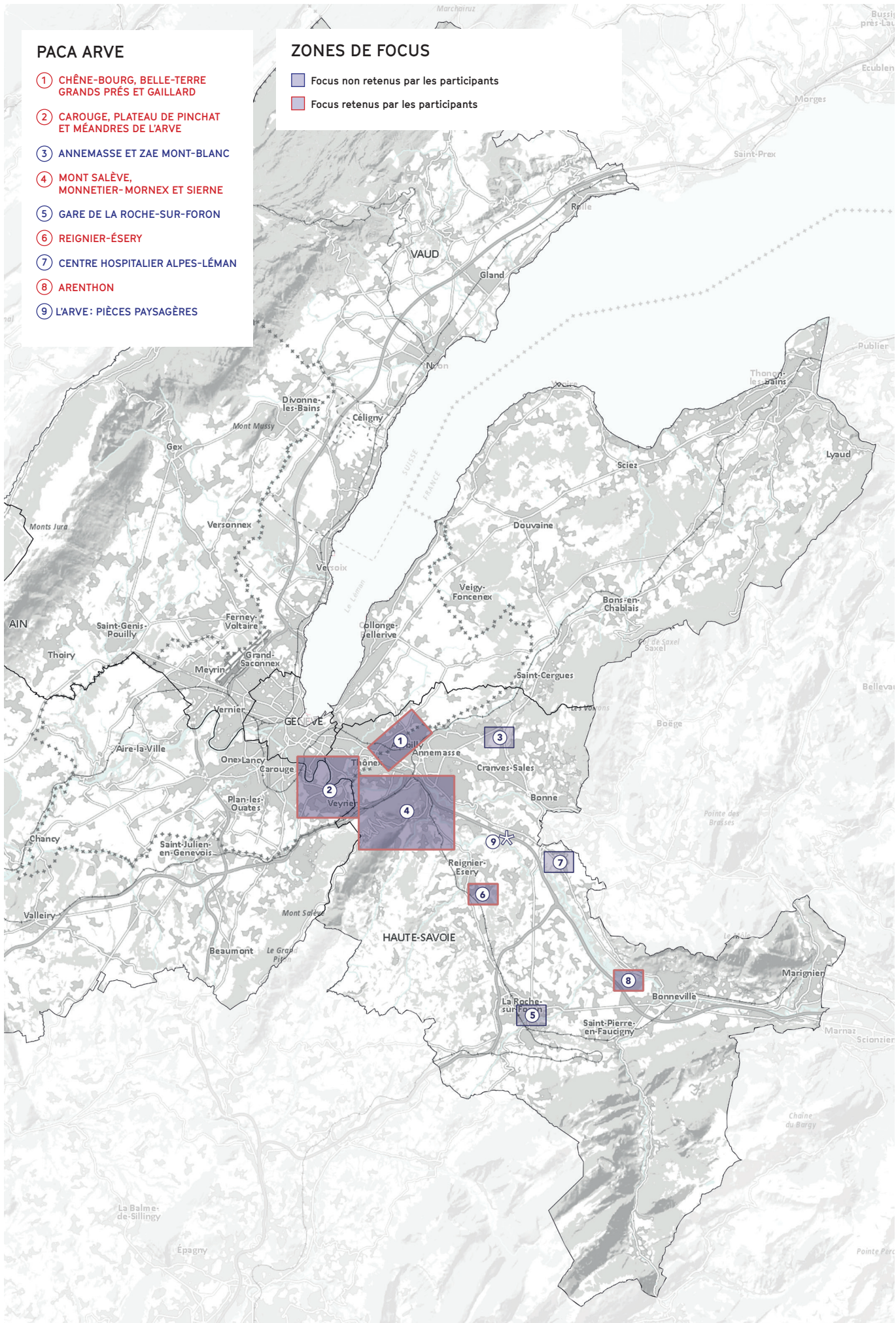
- Créer un passage pour vélo et piéton au-dessus de la Seymaz et du Foron.
- Créer des pistes cyclables transversales avec la voie verte.

Le message des participants aux équipes

Afin d'atteindre les ambitions et les objectifs, Nous, citoyennes et citoyens sommes prêts à adopter un mode de consommation responsable et à éveiller les consciences. Notre société doit ouvrir les yeux, réagir, agir. Nous devons travailler à une identité commune du Grand Genève en tant que bassin de vie partagé et dépasser les clivages et les «guerres de clochers».

Nous attendons des aménageuses et aménageurs du territoire qu'ils fassent preuve d'inventivité, de créativité, d'anticipation et d'ambition, tout en gardant leur neutralité face à des acteurs tels que les lobbies. Nous attendons de nos représentantes et représentants politiques qu'ils se rencontrent et qu'ils aient de l'ambition pour Grand Genève.





PACA ARVE

- ① CHÊNE-BOURG, BELLE-TERRÉ GRANDS PRÉS ET GAILLARD
- ② CAROUGE, PLATEAU DE PINCHAT ET MÉANDRES DE L'ARVE
- ③ ANNEMASSE ET ZAE MONT-BLANC
- ④ MONT SALÈVE, MONNETIER-MORNEX ET SIERNE
- ⑤ GARE DE LA ROCHE-SUR-FORON
- ⑥ REIGNIER-ÉSÉRY
- ⑦ CENTRE HOSPITALIER ALPES-LÉMAN
- ⑧ ARENTHON
- ⑨ L'ARVE: PIÈCES PAYSAGÈRES

ZONES DE FOCUS

- Focus non retenus par les participants
- Focus retenus par les participants



Groupe de suivi citoyen, 24 mai 2023 © DR

RÉDACTION

Missions publiques

GRAPHISME

Plates-Bandes communication

REMERCIEMENTS

Les auteurs remercient l'ensemble des participantes et participants aux ateliers pour leurs contributions

CRÉDITS ILLUSTRATIONS

L'ensemble des figures sont tirées des travaux des équipes PACA et des études transversales

